

ALEXIS ESQUIVEL
MEMORIAL GARDEN



Título de la exposición
MEMORIAL GARDEN

Artista
ALEXIS ESQUIVEL

Comisaria
SUSET SÁNCHEZ

Fechas
RUEDA DE PRENSA / Viernes 20 de febrero de 2015, 11:00 h

INAUGURACIÓN / Viernes 20 de febrero de 2015, 20:00 h

EXPOSICIÓN / 20 de febrero – 17 de mayo de 2015

Espacio
DA2 DOMUS ARTIUM 2002, SALAMANCA



El DA2 presenta la exposición *Memorial Garden* del artista Alexis Esquivel. La muestra, que propone una reinterpretación contemporánea del género de la Pintura de Historia, se podrá visitar hasta el 17 de mayo.

En esta muestra se ha logrado reunir un conjunto de obras recientes del artista Alexis Esquivel (*La Palma - Pinar del Río, Cuba, 1968*), producidas en los últimos cinco años, fundamentalmente en medios como pintura y vídeo. En este proyecto expositivo adaptado y ampliado para el DA2, se incluyen dos murales realizados *in situ* sobre las paredes de la antigua cárcel en que está ubicado el centro de arte, así como varias instalaciones nuevas que han sido realizadas especialmente para el espacio. *Memorial Garden* es la primera exposición personal de Alexis Esquivel en Salamanca, donde el artista ha vivido y trabajado durante la última década, el lugar en el cual han surgido las preocupaciones y discursos que recorren su última obra.

En *Memorial Garden*, Esquivel revela su fascinación por la Pintura de Historia, el denominado “gran género” dentro del canon de la pintura académica. Un género vinculado ideológicamente a la formación del Estado nación en Occidente. Proceso que en España tiene su máxima expresión durante el siglo XIX y que se relaciona directamente con el reclamo colonial frente a los procesos de independencia en los territorios de América Latina. Hoy, cuando la idea del Estado-nación es puesta en crisis en un mundo global, las imágenes de Esquivel se construyen desde las zonas de contacto de las diásporas y del forcejeo postcolonial donde se cruzan las historias de España y Cuba. Las derivas de este artista a través de las escenas que consumimos en los medios de comunicación sobre la vida política a inicios del siglo XXI, cuestionan las ausencias en las representaciones nacionales de voces subalternas como las de los afrodescendientes. Podríamos definir esta propuesta como una pintura postcolonial que plantea una pregunta fundamental: ¿Qué acontecimientos son susceptibles de transformarse en imagen pictórica en la actualidad?

La llegada al poder en Estados Unidos del primer presidente afroamericano con Barack Obama, o del primer presidente indígena en Bolivia con Evo Morales. Angela Merkel a caballo sobre el destino de la Unión Europea, Fidel Castro zombificado o el rostro de Hugo Chávez convertido en una colosal cabeza Olmeca. La participación de Cuba en las campañas bélicas en África en plena Guerra Fría, o la sonrisa de Gioconda de Isabel Dos Santos, la mujer más poderosa de Angola y del continente africano. En el cuadro se superponen, sin orden ni jerarquías, lugares, acontecimientos, rostros anónimos y personajes públicos. Una obra significativa dentro de la exposición es *Beijing World Park* (2014), un gran lienzo histórico que representa un conjunto de episodios marcados por las políticas de la diferencia y los conflictos raciales. De hecho, son los discursos sobre el racismo y las omisiones del cuerpo negro en la pintura dentro de la Historia del Arte occidental, algunos de los ejes centrales en unas obras en las que Alexis Esquivel revisa y pone en cuestión las imágenes del poder simbolizadas tradicionalmente en el género de la Pintura de Historia.

Esquivel también retoma en esta exposición algunas de las formas más antiguas en las que se han construido a través de imágenes los relatos de las victorias y las derrotas en Occidente, las narraciones históricas. *El contenido de la victoria* (2015) es una instalación donde se simula el *display* expositivo de un museo arqueológico, de historia natural o etnográfico, con todo el peso de la colonialidad que tienen estas instituciones heredadas de la modernidad y cuyas colecciones son en gran medida fruto del expolio de los territorios colonizados. El artista reproduce en un conjunto de vasos griegos, con su característica pintura de figuras negras sobre fondo terracota, acontecimientos recientes de un escenario global en el que ha aumentado la tensión entre Oriente y Occidente y donde se han agudizado las expresiones de racismo y la violencia contra el otro. Como en la pintura de las ánforas panatenaicas, aquí se cuentan historias, con la diferencia de que la celebración de la victoria se ha convertido en incertidumbre en el paisaje de guerras, de convulsión social y dolor del presente.

¿Qué puede hacer la pintura en su intento de representar la “realidad”, su tiempo?, si tenemos en cuenta que se trata de un medio que la mayor parte de las veces queda atrapado entre los muros del estudio del artista o del museo. Aquí la superficie del lienzo se convierte en crónica. Un relato fragmentario que construye fábulas donde las noticias de Internet o de los medios de comunicación y los rumores callejeros son transformados en materia pictórica. Si la Pintura de Historia convencional reconstruía una visión idealizada de la nación moderna, proyectando una imagen utópica del Estado en el siglo XIX; esta contrapintura, postcolonial e hiper-narrativa, representa la definitiva crisis de todo relato en el siglo XXI.

La exposición *Memorial Garden* llega a Salamanca con carácter itinerante, tras haber sido exhibida en 2014 en el Centro Atlántico de Arte Moderno (CAAM), de Las Palmas de Gran Canaria. El proyecto recupera el debate —sobre la situación presente, la función política y el valor narrativo de un medio como el pictórico y un género como el de la Pintura de Historia— abierto por una exposición que pudo disfrutarse anteriormente en el DA2, *El fin de la historia... y el retorno de la pintura de historia*, comisariada por Paco Barragán en 2011, en la que se pudieron ver otras obras de Alexis Esquivel. La muestra se acompaña además con una publicación editada por el CAAM, que permite profundizar en la obra de este artista y en las ideas sobre la representación de los relatos históricos en su pintura desde los años noventa a la actualidad. El catálogo contiene textos de la comisaria de la exposición, Suset Sánchez, del director del CAAM, Omar-Pascual Castillo, y del comisario y profesor de la Universidad de Harvard Alejandro de la Fuente.

SOBRE EL ARTISTA

En esta exposición se retoman preocupaciones habituales en la poética de Esquivel desde los tempranos *Retratos históricos* (1989–1997) hasta el conjunto *Criollo Remix* (2003–2008). Precisamente, con esa primera serie de retratos se dio a conocer su trabajo en España, hace casi veinte años, a través de la revista *Atlántica* y de la exposición colectiva *Los héroes de la plástica cubana* (1996), en la Sala San Antonio Abad de Las Palmas de Gran Canaria. Allí, el artista mostraba su interés en la construcción de los discursos de la Historia como relatos en los que se hace evidente el problema del racismo y las ausencias o manipulaciones del cuerpo negro en las narraciones de la Historia del Arte occidental. Esas ideas, presentes en dos exposiciones individuales que también se han podido ver en la península en fechas cercanas: *Últimas noticias del ingenio* (2010) y *Los próximos héroes* (2012), vuelven a aparecer en *Memorial Garden*, donde el artista retorna con madurez al juego con un género como el de la Pintura de Historia. Además, su obra pictórica ha podido verse recientemente en las exposiciones *De madonna a Madonna. (De)construcciones de lo femenino en la sociedad contemporánea* (DA2, Salamanca, 2013), *El fin de la historia... y el retorno de la pintura de historia* (DA2, Salamanca 2011).

Alexis Esquivel ha desarrollado su obra a través de la pintura, la instalación, la performance y el vídeo, abordando de manera crítica diferentes perspectivas de la representación histórica de la sociedad, la cultura y la política en Cuba. Licenciado en Educación Plástica por el Instituto Superior Pedagógico “Enrique José Varona” (La Habana, 1991). Ha sido profesor de la Academia de Bellas Artes San Alejandro (La Habana, 2000–2002) e impartió cursos como profesor invitado en la Universidad de Tufts (2000–2001). Sus obras han sido expuestas en numerosas muestras personales y colectivas tanto dentro como fuera de la isla. Ha obtenido varias becas y residencias entre las que se incluyen, la Beca de Creación para Jóvenes Artistas Iberoamericanos de la Fundación Carolina (Madrid, 2002), la residencia artística en Mattress Factory Art Museum de Pittsburgh (2010) y la Residencia artística Brownstone Foundation (París, 2011). Ha impartido cursos y conferencias en diferentes universidades y centros culturales de Estados Unidos y Europa tales como: Universidad de Harvard (2000), Universidad de Stanford (2003), Colegio de Artes de Massachusetts (2001), Universidad de Alicante (2002) y Universidad Miguel Hernández (2005), así como en la Casa de América de Madrid (2002 y 2005) y la Universidad de la Habana (2004). Obras suyas se han expuestas en múltiples exposiciones de diversos países y se encuentran formando parte de colecciones privadas y públicas de Alemania, Brasil, Cuba, España, Estados Unidos, Francia, Inglaterra, Italia y México.

OBRAS EN LA EXPOSICIÓN

Sala 2

Unforgettable,
2014
Acrílico sobre tela
246 x 480 cm



Memorial garden,
2013
Acrílico sobre tela
146 x 195 cm



Encuentro fortuito,
2014
Acrílico sobre tela
113 x 172 cm



OBRAS EN LA EXPOSICIÓN

Madonno con turbante en interior norteamericano,
2013

Acrílico sobre tela
130 x 195 cm



La profecía del cíclope,
2012

Acrílico sobre tela
114,4 x 175,4 cm



El árbol de la ciencia en el jardín de la República,
2010

Vídeo de animación digital. Color y sonido
Proyección en loop. 9 min 10 s



OBRAS EN LA EXPOSICIÓN

Sala 3

Los guardianes de El Dorado,
2015
Acrílico sobre tela
240 x 246 cm



Manual para la reducción y expansión de cabezas,
2009
Acrílico sobre tela
146 x 195 cm



OBRAS EN LA EXPOSICIÓN

Sala 4

Mercado de invierno o más se perdió en Bagdad,

2008

Acrílico sobre tela

162 x 130 cm



El contenido de la victoria,

2015

Instalación. 6 ánforas de cerámica policromada

62 x 42 cm c/u

Dimensiones variables



OBRAS EN LA EXPOSICIÓN

Sala Central

Plantas de interior,
2015
Mural. Acrílico sobre pared
Dimensiones variables

Teorema,
2015
Vídeo instalación. 2 proyecciones de vídeo B/N, sin sonido, 3 min 45 s c/u, *loop*
Texto en PVC sobre pared
Dimensiones variables

Pacific Bridge,
2015
Instalación
Dimensiones variables

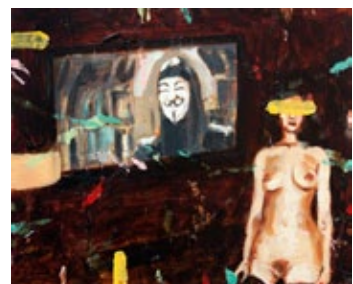
Anochececer inquietante,
2012
Acrílico sobre tela
33 x 41 cm



Pasión americana,
2012
Acrílico sobre tela
38 x 46 cm



Estabas inconsciente y tuve que tomar una decisión,
2012
Acrílico sobre tela
38 x 46 cm



OBRAS EN LA EXPOSICIÓN

Apuntes para la Batalla de Madrid,
2015
Acrílico sobre tela
125 x 146 cm



Veterano I,
2012
Acrílico sobre tela
92 x 73 cm



Veterano II,
2012
Acrílico sobre tela
92 x 73 cm



OBRAS EN LA EXPOSICIÓN

Gioconda africana,
2013
Acrílico sobre tela
92 x 73 cm



La pérdida de la inocencia,
2012
Acrílico sobre tela
79 x 98 cm



La muerte de Gulliver,
2015
Acrílico sobre tela
125 x 146 cm



OBRAS EN LA EXPOSICIÓN

Beijing World Park,
2015
Acrílico sobre tela
200 x 85 cm



PARA MÁS INFORMACIÓN

SUSET SÁNCHEZ

susetsanchez@yahoo.com

679258295 / 911349312

DA2

Avenida de la Aldehuela s/n

37003 Salamanca

Teléfono

+34 923 184 916

da2@ciudaddecultura.org

www.domusartium2002.com

Horario de apertura

De martes a viernes, de 12:00 a 14:00 h y de 17: 00 a 20:00 h

Sabados, Domingos y Festivos de 12:00 a 15:00 h y de 17:00 a 21:00 h